

Høringsutkast

PLANPROGRAM

felles kystsonenplan



Foto 1: Storfjord kommune

Forslag til Planprogram, sendes til
offentlig gjennomsyn **frem til 1.september 2009**
med invitasjon til innspill

Felles kommunedelplan for:

Kåfjord, Lyngen og Storfjord kommune



Planprogram

FORORD

Er du interessert i hvordan det står til med vår felles fjord, Lyngenfjorden. Hvordan vi for fremtiden skal forvalte denne, og hvilke spesielle hensyn skal vi ta? Da bør du engasjere deg i arbeidet med denne helhetlige kystsoneplanen!

Kommunestyrene i Lyngen, Kåfjord og Storfjord har gitt styringsgruppen i oppgave å utarbeide en felles kystsoneplan som skal beskrive vårt felles gode, Lyngenfjorden.

En bred og engasjert debatt om dagens situasjon og utfordringer langs Lyngenfjorden skal kunne ut i en kystsoneplan som skal bidra til en helhetlig og felles forvaltning av arealer og ressurser. Planen bør inneholde et mangfold av tiltak for å sikre verdiene langs fjorden

Planen skal være et resultat av en omfattende prosess der det er ønskelig at flest mulig benytter sin rett til å fremme synspunkter og meninger slik at beslutningsgrunnlaget blir best mulig. Samtidig er dette avgjørende for de som ikke trives helt med avgjørelsene, at de føler seg trygg på, og respekterer beslutningene truffet gjennom prosessen.

Planprogrammet sendes ut på høring frem til 1.september 2009. Kom gjerne med innspill på følgende:

- Hvem er du/dere og hvilket tema er du engasjert i?
- Er det tydelig hvordan arbeidet med kystsoneplanen skal fungere?
- Dekker planprogrammet de temaene som bør behandles i kystsoneplanen?
- Er det tydelig hvordan man kan delta i arbeidet og innhente informasjon?

Styringsgruppen oppfordrer til engasjement og dugnad for å få til en god kystsoneplan for denne regionen. Det er ønskelig med mange gode og konkrete innspill til planprogrammet. Engasjement fra personer som lever og virker i tilknytning til fjorden, er vi avhengige av. Samarbeid og felles innsats skal drive planen frem mot de ambisiøse og viktige mål som er satt.

Karl-Idar Berg

*Leder styringsgruppen
felles kystsoneplan
Lyngen, Kåfjord og Storfjord*

**Alle interesserte inviteres til å komme med innspill
til planprogram forslaget innen**

1. SEPTEMBER 2009

Sendes til:

Felles kystsoneplanen for Lyngen, Kåfjord og Storfjord

Storfjord Rådhus

9046 Oteren

eller via e-post til:

post@storfjord.kommune.no

**Vennligst merk brev og e-post med ”Innspill til planprogram, felles
kystsoneplan”**

For mer informasjon, se

<http://www.storfjord.kommune.no/kystsoneplan>

<http://www.lyngen.kommune.no/kystsoneplan>

<http://www.kafjord.kommune.no/planer>

eller ring prosjektleder

Steinar Dalheim Eriksen,

tlf 77 21 28 80 / 404 40 707



Planprogram

INNHOLDSFORTEGNELSE

1. HVA ER ET PLANPROGRAM.....	5
1.1. FREMDRIFT PLANPROGRAM.....	6
2. HVORFOR KYSTSONEPLAN	7
2.2. BEHOV FOR KYSTSONEPLAN I KOMMUNENE LYNGEN, KÅFJORD OG STORFJORD.....	7
2.3. VIDERE SKAL;	8
2.4. FORMÅL	8
2.5. OVERORDNET MÅL.....	8
2.6. EFFEKT MÅL.....	8
3. RAMMER OG PREMISER	9
3.1. LOVGRUNNLAGET	9
3.2. ORGANISERING	10
3.3. SKJEMATISK ORGANISASJONSKART.....	11
3.4. STYRINGSMODELL.....	12
3.5. TIDSMESSIG AVGRENSING	12
3.6. GEOGRAFISK AVGRENSNING	13
3.7. PREMISSENE FOR ARBEIDET	13
3.8. FORHOLD TIL ELDRE PLANER	14
4. UTFORDRINGER OG VIKTIGE PROBLEMSTILLINGER.....	14
4.1. HVA BLIR AREALER I PLANEN REGULERT TIL.....	14
4.2. BESKRIVELSE AV SÆRLIG UTFORDRINGER.....	15
5. UTREDNINGSBEHOV.....	15
6. FREMDRIFT OG INNHOLDSELEMENTER I PLANPROSESSEN	16
6.1. TIDSPLAN FOR ARBEIDET	16
6.2. FREMDRIFT KOMMUNEDELPLAN, KYSTSONEPLANENS AREALDEL	17
7. MEDVIRKNING	18
7.1. BESKRIVE MEDVIRKNINGSPROSESSEN.....	18
7.2. MEDVIRKNING	18
7.3. INVOLVERTE PARTER	19
8. VEDLEGG.....	20
8.1. TEMAOVERSIKT FRA FORPROSJEKT, KYSTSONEPLAN, 2007.....	20
8.2. INFORMASJON OM AVSETNING PÅ KART	20
8.3. KART OVER PLANOMRÅDET	21

Bildet forside planprogram er tatt i 2006 på en kommunal fellestur opp Bolmannsveien, på østsiden av Storfjord. Utsikt ut over Lyngenfjorden, sett fra Fallsnes.
Foto: Storfjord kommune

1. Hva er et planprogram

- På grunn av planarbeidets størrelse og kompleksitet utarbeides et planprogram
- Planprogrammet vil styre eventuell konsekvensvurdering/-utredning som skal danne grunnlag for utarbeidelse av felles kommunedelplan

Formål

Planprogram er det første dokumentet i et planarbeid. Planprogrammet forteller hva planleggingen skal handle om og hvordan det skal gjennomføres. Planprogrammet skal bidra til forutsigbarhet og gjøre det klart hvordan ulike interesser kan delta i planleggingen. Planprogrammet skal på en kort og presis måte synliggjøre hva som skal skje på de ulike tidspunkter i planprosessen. Involverte i planområdet gis anledning til å komme med innspill og synspunkter tidlig i prosessen, før det er trukket noen konklusjoner. Planprogrammets målgruppe er alle som har interesser i og rundt Lyngenfjorden. Målgruppen omhandler derfor både myndigheter – kommunale og statlige – private og allmenne interesseorganisasjoner, rettighetshavere, og den enkelte innbygger.

Planprogrammet

Verktøy for;

- å avgrense planoppgaven
- politisk forankring og tilrettelegging av prosessen
- å legge føringer og forutsetninger for revisjonsarbeidet
- tidlig medvirkning med myndigheter, interessegrupper og befolkning
- avklare utredningsbehov

Innhold

I planprogrammet for kommuneplan, skal man i forhold til forskriften:

- avklare rammer og premisser og klargjøre formålet med planarbeidet
- gi beskrivelse av hvilke alternativer som vil bli vurdert og antatte problemstillinger som vil bli belyst, herunder utredninger som kan bli nødvendige for å gi et godt beslutningsgrunnlag
- Beskrive opplegg for informasjon og medvirkning

Planprogram

Forskrift Utarbeidelse av planprogram er hjemlet i Forskrift om konsekvensutredninger som trådte i kraft 1.april 2005. For fremtiden rammes dette av § 4-1 og § 4-2 i ny del av Pbl som ikke er ferdig utredet på dette tidspunkt.

Høring av planprogram Planprogrammet skal ut på høring og til offentlig ettersyn samtidig som oppstart av planarbeidet kunngjøres i Nordlys, Framtid i nord, samisktalende avis Avvir, Fiskeribladet, Norsk fiskeoppdrett samt kommunens egne nettsider: www.lyngen.kommune.no, www.kafjord.kommune.no og www.storfjord.kommune.no.

Hvis berørte myndigheter på bakgrunn av programmet vurderer det slik at planen kommer i konflikt med nasjonale eller viktige regionale hensyn, skal dette fremsettes under programhøringen.

Etter høring fastsettes planprogrammet og dokumentets innhold skal ligge til grunn for utarbeidelse av endelig kystsoneplan.

Samrådsmøter med myndigheter, folkemøter i kretsene, temagrupper, delutredninger, planarbeid, digitalisering, politiske samrådsmøter om arealavsetninger med mer vil foregå frem til mars 2010 (jf kap 6.2)

1.1. Fremdrift planprogram

Styringsgruppe	Behandling av forslag til planprogram. Evt. vedtak om behandling i tre kommunestyre for igangsettingsvedtak iht planprogram
Kommunestyre 22-24 juni 2009	Vedtak om utlegging av forslag til planprogram til høring og offentlig ettersyn
Juni- august 2009	Høring og offentlig ettersyn av planprogrammet
Prosjektgruppen 31.august 2009	”Arbeidsmøte”
1. september 2009	Høringsfrist planprogrammet
Styringsgruppen 22.september 2009	Merknadsavklaring og endelig vedtak av planprogrammet
Oktober 2009 Tre kommunestyre	Vedtak av endelig planprogram (Bindende vedtak for prosess og innhold)

2. Hvorfor kystsoneplan

Regionen rundt Lyngenfjorden er i utvikling, og kommunenes befolkning benytter seg av arbeid, servicetilbud og tjenester i hverandres kommuner. Ettersom kommunene er gjensidig avhengig av hverandre ser en behov for å ta et regionalt grep for å samordne arealplanleggingen av vår felles fjord, Lyngenfjorden. Dette i erkjennelsen av at fjordsystemet er en ressurs vi i fellesskap skal forvalte og at inngrep vil kunne ha konsekvenser for nabokommuner. Det lokale ønsket om samordning er også i tråd med nasjonale føringer der det oppfordres til samarbeid på tvers av forvaltningsnivåer, kommune- og fylkesgrenser.

Kystsoneplanen er en sammenstilling og analyse av kunnskap om vår felles fjord, Lyngenfjorden og hvordan vi på best måte kan forvalte denne samtidig som det gis rom for utvikling. Prosessen med å utarbeide kystsoneplanen er sammen med selve planen det viktigste informasjons- og kommunikasjonsverktøy mellom myndigheter og alle som berøres av de ulike arealavsetningene i regionen.

Lyngen og Kåfjord kommune har utarbeidet kystsoneplaner for sitt område. Siden disse planene ble gitt rettsvirkning, har det skjedd samfunns- og arealmessige endringer som har betydning for planene. Planmyndigheten ønsker å revidere /rullere planen i lys av de siste års endringer og utfordringer man står over for. Det er behov for revisjon av arealbruk, avklare viktige arealspørsmål, behov for bedre arealplankart og samordning med nyere planer. Storfjord kommune har ikke kystsoneplan.

Kystsoneplanen skal fungere som informasjons- og planleggingskilde for kommunens innbyggere, folkevalgte og administrasjon i kommunene, organisasjoner samt næringsliv og sentrale forvaltningsorganer med flere. Planen skal ivareta fjordens genuine diversitet og økosystem slik at denne sikres for fremtid og forvaltes bærekraftig i lys av kartlegging og etablert kunnskap. Kystsoneplanen sikrer forutsigbarhet og skaper rom for utvikling med hensyn på regionens særegne kultur og historie. Planens arealdel skal i nødvendig utstrekning vise hensyn og restriksjoner som har betydning for bruken av areal, hensynssoner med tilhørende retningslinjer og bestemmelser kan fremgå (jf PBL § 11-8)

2.2. Behov for kystsoneplan i kommunene Lyngen, Kåfjord og Storfjord

Hensikt med planen

1. Etablerer en felles forståelse av dagens situasjon og viktige problemstillinger i forvaltningen av kystsonen.
2. Kommer fram til felles målsettinger og retningslinjer for arealbruken i kystsonen.
3. Fastsetter krav til vurderinger som skal gjøres før vedtak om byggetillatelse, dispensasjon, reguleringsplan eller andre inngrep i kystsonen fattes.
4. Etablerer enighet om rollefordeling og virkemidler i kystsoneforvaltningen.
5. Foreslår en rekke tiltak som enten gjennomføres i fylkeskommunens/kommunens regi eller som andre aktører stimuleres til/oppfordres til å gjennomføre

2.3. Videre skal;

- planen være enhetlig på tvers av kommunegrensene åpner opp for ulik praksis mellom deler av regionen.
- regionens særpreg og felles verdier ivaretas.
- planen legge til rette for utvikling i regionen
- kystsoneplanen sees i sammenheng med øvrig kommunal arealplan

2.4. Formål

- Kommunene Storfjord, Lyngen og Kåfjord har besluttet å lage en felles kystsoneplan.
- Kystsoneplan er en arealplan som skal avveie / balansere bruk og vern presentert på kart med retningslinjer som forteller hvordan vi ønsker å forvalte våre sjø- og nære strandområder. Dette vil bli et viktig forvaltningsmessig dokument. I planen avsettes områder det kan drives næringsvirksomhet med spesielle hensyn. Planen angir også hvor det ikke skal tillates inngrep, utbygging etc. Dette kan være viktige natur- og friluftsområder, kulturminner eller andre områder av lokal, regional eller nasjonal interesse det skal vernes om. Formålet med planleggingen er at man ser Lyngenfjorden i sammenheng, på tvers av kommunegrensene, og på den måten finne de beste løsningene. En kystsoneplan skal avklare og minimalisere konfliktene. Ambisjonen må være at alle brukere av fjorden skal se seg tjent med bruk av planen

2.5. Overordnet mål

Gjennom en felles forpliktende arealpolitikk skal en legge til rette for bærekraftig utvikling og balansert vekst rundt hele Lyngenfjord regionen. Dette skal skje ved at en felles overordnet kystsoneplan vedtas. Planen må være enhetlig på tvers av kommunegrensene.

2.6. Effektmål

De gevinster en ønsker å oppnå er i hovedsak:

- Bedre samordnet areal- og næringspolitikk
- Gode betingelser for regional næringsutvikling
- Gode betingelser for rekreasjon
- Legge grunnlaget for en fornuftig og fremtidsrettet økosystembasert forvaltning
- Ivareta befolkningens behov for mangfoldig og variert natur- og kulturlandskap
- En mer enhetlig praksis knyttet til arealspørsmål
- Gode betingelser for befolkningsvekst i hele regionen

Planprogram

Erkjennelse av at fjorden er felles, har gitt initiativ til en felles kystsoneplan som dekker alle tre kommuners sjø- og strandområder. I 2004/2005 samarbeidet kommunene Kåfjord, Lyngen og Storfjord om utviklingen av en felles kystsoneplan. Våren 2006 ble ordførere i de tre kommuner enige om at arbeidet måtte utredes. Konsulentfirmaet Oppdrettsteknologi ved Steinar Skybakmoen ble engasjert for å gjennomføre et forprosjekt for de tre kommunene. Dette grunnlaget presenteres i en rapport som danner premisser for dette arbeidet.

Rapporter:

<i>Forprosjekt for kystsoneplan Lyngen, Kåfjord og Storfjord kommuner 3.12.1997</i>

<i>Vedlegg A</i>

<i>Vedlegg B</i>

Elektronisk rapporter kan fås ved henvendelse Storfjord Kommune

3. Rammer og premisser

3.1. Lovgrunnlaget

Planarbeidet reguleres etter Plan- og bygningsloven kap 11 som trer i kraft 1.juli 2009. Kap 9 gis regulerende virkning for interkommunalt samarbeid.

Pbl § 11-5 til § 11-11 regulerer innhold og rettsvirkning av kystsoneplanen

Pbl § 9-1 regulerer interkommunalt samarbeid mellom to eller flere kommuner

Pbl § 9-2 regulerer organisering, herunder etablering av et eget styre med samme antall representanter fra hver kommune. I dette arbeidet er Kystsoneplanens Styringsgruppe sammensatt. Styret fastsetter selv regler for sitt arbeid og organiserer planarbeidet slik det er hensiktsmessig.

Pbl § 9-3 regulerer planprosess og innhold. Derav at kommunestyret treffer endelig planvedtak for sitt område.

Pbl § 9-5 regulerer blant annet uenighet om planforslag

Pbl § 9-6 regulerer gjennomføring og endringer av planer

Når det kommer til enighet og vedtak av kystsoneplanen, er denne rettskraftig og fastsetter fremtidig arealbruk for området. Dette innebærer at fra og med kommunestyrets vedtak, blir planen bindende for nye tiltak eller utvidelse av eksisterende tiltak i området. Forutsatt at alle tre kommuner vedtar planen jf Pbl § 11-6.

Dersom en kommune ønsker å endre kystsoneplanen, skal de berørte kommuner få skriftlig varsel før dette arbeidet starter opp, jf Pbl § 9-6.

Konsekvens- utredning

Forskrift om konsekvensutredning (KU) av 1.april 2005 er vurdert i henhold til denne kommunedelplanen. Kystsoneplan er en kommunedelplan som ikke kommer inn under krav om konsekvensutredning i KU § 2 eller § 3. Dersom det oppstår problemstillinger under kartleggingen, eller at høringsuttalelser gir innspill, vil KU kunne vurderes på nytt.

Status kystsoneplan

Kystsoneplanen skal ha status som en (felles) kommunedelplan for hver av de tre kommuner, den skal sluttbehandles i hver kommunes kommunestyre.

Kommunene skal utføre en løpende kommuneplanlegging Jf. Plan- og bygningsloven § 20-1 med sikte på å samordne den fysiske, økonomiske, sosiale, estetiske og kulturelle utvikling innenfor sine områder. Den langsiktige delen av kommuneplanen omfatter:

- mål for utviklingen i kommunen
- retningslinjer for sektorens planlegging
- arealdel for forvaltning av areal og andre naturressurser

- Minst en gang i løpet av hver valgperiode skal kommunestyret vurdere kommuneplanen samlet, herunder om det er nødvendig å foreta endringer i den (jf Pbl § 20-1, 5. avsnitt)

3.2. Organisering

Ny plan og bygningslov pr 1.7.2009 søkes anvendt i denne prosessen da ferdigstillelsen av kystsoneplanen forventes ved utgangen av 2010. Interkommunalt samarbeid er gitt retningslinjer i ny lov og vil sikre planarbeidet og den enkelte kommunes rettigheter på en bedre måte enn den gamle jf Ny Pbl. kapittel 9.

Planarbeidet forankres politisk med kommunestyrene i den enkelte kommune som oppdragsgiver. Arbeidets formål, status, arealmessig avgrensning, økonomisk fordeling, organisering, fremdrift og mandat reguleres av; "Avtale om samarbeid om kystsoneplanlegging mellom Lyngen, Kåfjord og Storfjord" inngått mellom involverte rådmenn 23. januar 2008.

Hver kommune representeres av tre politisk valgte som inngår i kystsoneplanens styringsgruppe. Jf Pbl. § 9-2 om organisering. Til sammen 9 politiske representanter, pluss prosjektleder som ikke har stemmerett i styringsgruppen.

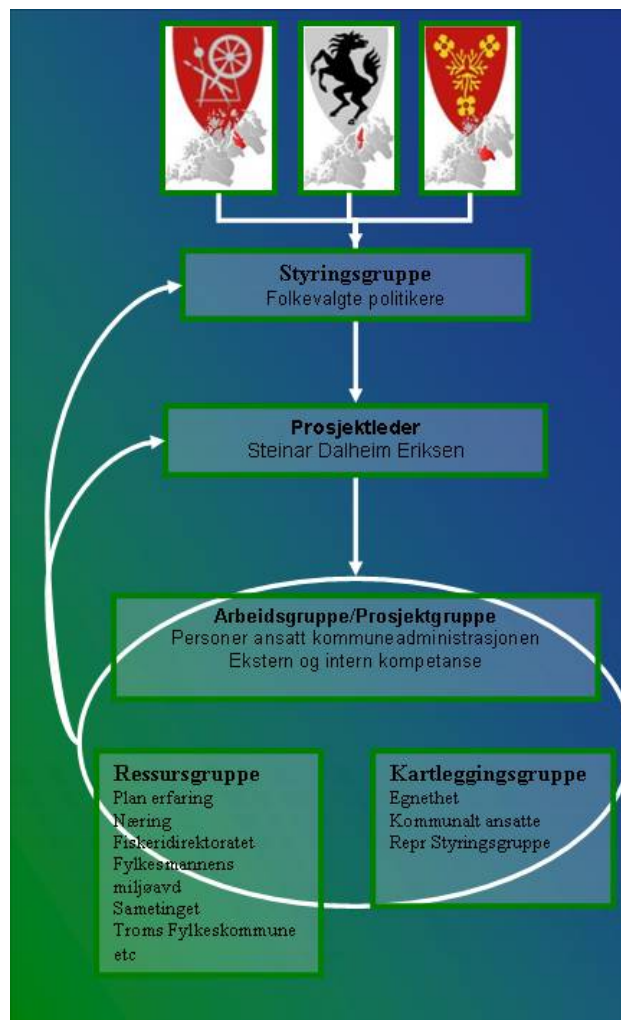
De deltagende kommuner kan overføre til styret den myndighet til å treffe vedtak om planprosessen, som etter loven er lagt til kommunen jf. Pbl § 9-3. Dette innebærer at kystsoneplanens styringsgruppe kan bringe saker direkte til kommunestyrene for behandling etter sluttbehandling og vedtak i styringsgruppen.

Planprogram

Det er en prosjekt- /administrativ gruppe samordnet av prosjektleder som skal stå for sammensetting og koordinering av planen.

Under denne gruppen skal det settes sammen egne arbeidsgrupper som tilrettelegger spesielle tema for prosjekt- /administrativ gruppen. Sammensetningen vil bestå av aktører fra folkevalgte, organisasjoner, kompetanse eller ressurspersoner som ansees nødvendig. Prosjektleder har kartlagt kompetanse og ressurspersoner som kan dras inn i denne sammenheng.

3.3. Skjematisk organisasjonskart



Illustrasjon 1 Skjematisk visning av organiseringen, planarbeidet kystsoneplan

For å bidra til en best mulig forankring av planprosessen hos den enkelte kommunes politikere, vil prosjektgruppen legge opp til god kontakt under arbeidet, så langt tidsplanen tillater dette. Dette tilsier at det i perioder kan bli behov for samarbeid med politikere med drøftelser om mål og strategier i aktuelle områder før arealavsetninger gjøres i planen. Prosjektgruppen ønsker også å informere berørte kommunestyre underveis i planprosessen, gjerne gjennom valgte politiske representanter i styringsgruppen.

Planprogram

3.4. Styringsmodell

Styringsgruppe felles kystsoneplan Lyngen-, Kåfjord- og Storfjord kommune		
Styringsgruppens medlemmer	Ledelse	
	Karl-Idar Berg	KÅF Leder
	Geir Varvik	ST Nestleder
	Steinar Dalheim Eriksen	Prosjektleder
	Grupperepresentanter	
	Andre Sigvaldsen	LY Politisk valgt
	Karl-A Brose	LY Politisk valgt
	Reidar Lund	LY Politisk valgt
	Veronika Bakke	ST Politisk valgt
	Malvin Nygård	ST Politisk valgt
	Silje Hovdenak	KÅF Politisk valgt
	Magne Monsen	KÅF Politisk valgt
	Varamedlemmer Storfjord kommune Odd-Geir Fagerli Kåre Eriksen Holger Larsen	
	Varamedlemmer Kåfjord kommune Liv Hestdal Rita Thomassen Asle Tveitnes	
	Varamedlemmer Lyngen Kommune Blir oppnevnt	
	Arbeids-/prosjektgruppe	
	Steinar Høgtun	adm Lyngen kommune
Oddrun Merethe Skjemstad	adm Lyngen kommune	
Eirik Djupvik	adm Kåfjord kommune	
Birger Storaas	adm Storfjord kommune	
Steinar Dalheim Eriksen	Prosjektleder	

3.5. Tidsmessig avgrensing

Selve prosjektperioden er i henhold til interkommunal avtale avgrenset til en toårsperiode fra oppstart, februar 2009.

3.6. Geografisk avgrensning

- Utgangspunktet for arbeidet med kystsoneplanen for Lyngenfjorden begrenses til kommunene Lyngen, Kåfjord og Storfjord, innenfor områder avgrenset mot Lyngenfjorden. Ytre grense innenfor linjen mellom Lyngstuva og Spåkenes (jf avtale om samarbeid mellom de tre kommuner).
- Kystsoneplanlegging har hovedfokus på sjøområder, men skal planlegge sjø- og kystnære landområder i sammenheng. Forvaltning av 100-metersbeltet langs sjø står sentralt, noe som i vårt område kan bety nedsiden av kommunal, riks- eller europavei. Der kommuner har arealplaner som dekker 100-metersbeltet, vil avsetting ta hensyn til arealplan og grense inntil vil samsvare med denne der det er hensiktsmessig. Dette er for å gi den enkelte kommune mulighet til å gjøre mindre endringer innenfor 100-metersbeltet uten at Pbl § 9-6 kommer til anvendelse.
- For områder der aktivitet på sjø strekker seg inn over land, vil kartlegging på land følge aktiviteten.
- Planens grenser fra vei som nevnt over og følger kommunegrensene i sjøen og på land hvis ikke annet tilsier andre grenser. Planen i sjøområder kan presenteres i tre dimensjoner som omfatter overflaten, frie vannmasser og bunn.
- Med *strandsone* forstås de land- og sjøområder som står i innbyrdes direkte samspill økologisk og/eller bruksmessig. *Sjøområder* forstås all sjø utenom strandsonen ut til grunnlinjen.

3.7. Premissene for arbeidet

Etablere situasjonsbeskrivelse over de biologiske verdiene lokalt i kystsonen

Premissene for arbeidet:

- Statusbeskrivelse baseres på systematisering av eksisterende kunnskap. Det redegjøres for viktige "kunnskapshull", men iverksettes ingen nye registreringer i regi av kommunene.
- Statusbeskrivelsen ønskes systematisert og presentert ved rasjonell utnyttelse av geografiske informasjonssystemer(GIS).
- Statusbeskrivelsen skal gjennom økt innsikt i de biologiske verdier søke å styrke forståelsen for de forvaltningsmessige utfordringer. Helhet og sammenhenger prioriteres foran faglig dybde.
- Statusbeskrivelsen legger vekt på temaer av beslutningsrelevant karakter. Hovedfokus rettes mot kommunenes myndighetsområde, men det tas også hensyn til innspill og signaler fra regionale og sentrale myndigheter.

(Jf. Forprosjekt felles kystsoneplan, 2007)

3.8. Forhold til eldre planer

Felles kystsoneplan for kommunene Lyngen, Kåfjord og Storfjord vil etter ikraftsettelse etter kap 3.1 gis rettsvirkning over følgende planer:

- Kystsoneplan for Kåfjord kommune
- Kystsoneplan for Lyngen kommune

4. utfordringer og viktige problemstillinger

4.1. Hva blir arealer i planen regulert til

Arealdelen av kystsoneplanen skal *Jf Pbl § 20-4* i nødvendig utstrekning angi kategorier som:

1. Byggeområder
2. Landbruks-, natur- og friluftsområder (LNF-områder)
3. Områder til råstoffutvinning
4. Andre områder som er, eller skal båndlegges for nærmere angitt formål i medhold av denne eller andre lover, samt områder båndlagt av Forsvaret
5. Områder særskilt bruk eller vern av sjø og vassdrag, herunder ferdsels-, fiske-, akvakultur-, natur- og friluftsområde (NFFFA for flerbruksområder), *ikke juridisk bindende uten anvendelse Pbl § 25(reguleringsformål)*
6. Viktige ledd i kommunikasjonssystemet

Spesifisering:

- ➔ Unntatt kategori nr 2 brukes i sjø
- ➔ Arealkategori nr 5 mest brukt i kystsoneplaner
 - Åpner for planlegging av kombinasjons- eller flerbruksareal
- ➔ Kategori nr 1,2,3,4 og 6 kan ikke kombineres

4.2. Beskrivelse av særlig utfordringer

En oversikt over vesentlige spørsmål knyttet til Lyngenfjorden fremkommer etter 1.høring av planprogram (perioden fram til 1.september 2009) og oppstartmelding er sendt.

Planen omfatter temaene nye/etablerte næringsarealer, havbruk/ fiskeri, reiseliv og rekreasjon, verneområder, biologisk mangfold (marint/anadrom/sjøfugl), transport/infrastruktur. (Viser til vedlegg 8.1, temaoversikt fra forprosjekt, 2007)

Det er særlig bruker-/interessekonflikter knyttet til oppdrett i regionen. I Storfjord kommune er det etablert sjøbasert oppdrett av torsk, samt at Lyngen- og Kåfjord kommune har etablerte oppdrettsanlegg for laks. Lyngen og Storfjord kommune har mottatt søknader knyttet til virksomheten i 2009.

Andre interessekonflikter prosjektgruppen ønsker diskutert, enten direkte som referert under, eller kombinasjoner av disse:

Fiskeri	Vs	Havbruk
Reiseliv	Vs	Fiskeri & Havbruk
Fiskeri & Havbruk	Vs	Miljø
Rekreasjon/friluftsliv	Vs	Næring
Fiskeri	Vs	Turistfiske
Næring	Vs	Kultur
Transport/infrastruktur	Vs	Friluftsliv/næring

5. Utredningsbehov

Forskrift om konsekvensutredninger av 2005 stiller spesielle krav til utredning (konsekvensutredning) ved planlegging av tiltak som kan få vesentlige virkninger for miljø, naturressurser eller samfunn. I utgangspunktet er det ved kommuneplanlegging for en stor del opp til kommunen å avgjøre om et tiltak faller innenfor eller utenfor denne bestemmelsen. Forskriften angir en del tiltak og omfang av tiltak som uansett utløser krav om konsekvensutredning

Forvaltning av 100 metersbeltet er tema for planarbeidet. Kommunene har etablert rimelig god oversikt over bebygde og urørte strandstrekninger på land. Det bør gjennomføres en kartstudie for og synliggjøre disse nære strandområder i kystsoneplanen og overføre egnethet for utbygging eller annen allmenn bruk over i kystsoneplanen.

Som grunnlag for planarbeidet må en rekke eksisterende data studeres og sammenstilles. Dette blir dels et forarbeid for prosjektgruppen som kan gjøres parallelt med behandlingen av planprogrammet, og dels en del av selve planprosessen. Elektroniske kartsystem (GIS) benyttes for å gi en entydig presentasjon av gjeldende planstatus på sjø- og nære strandarealer. Sektorplaner må på bordet, sammen med bakgrunnsdokumentasjon fra foregående kommuneplanprosesser i de involverte kommunene. Det samme gjelder relevant statistikk, Naturbasen, biologisk mangfoldregistreringer og andre AREALIS-data m.m.

Planprogram

Havforskningsinstituttet gjennomfører et toårig nasjonalt pilotprosjekt i Lyngenfjorden, rådatafangst gjort april 2009. Målet med studiet er å etablere en ny metode for å kartlegge gytefelt i åpne fjordsystemer. Tilgjengelig data fra dette prosjektet vil fremkomme når dette foreligger, tidligst årsskiftet 2009/2010.

I denne regionen er det gjort en overordnet kartlegging av automatisk fredede kulturminner, mye presentert i karttjenesten; Askeladden. De opplysningene som finnes i registre ønskes samlet og komplettert, slik at vi får en overordnet, og best mulig oversikt for Lyngenfjorden. Men det finnes fortsatt interessante områder som ikke er tilstrekkelig dokumentert av sektormyndighet. I slike tilfeller kan det anmerkes i kart som aktuelle utredningsområder for kulturminner etter anvisning fra disse sektormyndigheter.

Kulturminner fra nyere tid som ikke er automatisk fredet, er også interessante i planprosessen.

6. Fremdrift og innholdselementer i planprosessen

Faser i kartleggingen

Fase 1	Fase 2	Fase 3
Informasjonsinnhenting	Avklaring av interessermetsetninger	Sikre områder for de ulike interessene

6.1. Tidsplan for arbeidet

Tidsplanen viser tidsperioden (tidspunkt for oppstart og avslutning) for arbeidet med de enkelte delene som inngår i kystsoneplanleggingen. (En rute i tabellen tilsvarer 2.mnd periode)

	2009				2010				
Etablering av ressurs og arbeidsgruppe	U	U							
Etablering av planprogram		U							
Planprogram vedtak Styringsgruppe og enkelte kommunestyre		U							
Planprogram på offentlig høring			H						
Oversikt over vesentlige spørsmål			U	U					
Data innsamling og digitalisering		U	U	U	U	U			
Avdekke og avveie omfang av interessekonflikter, utrede og prioritere				U	U	U	U		
Anbefale realistiske arealavsetninger jf mandat							U	U	
Sammenstille forslag til felles kystsoneplan							U	U	
Administrativ behandling og tilrettelegging for felles kystsoneplan, tre kommuner							U	U	
Offentlig høring av felles kystsoneplanen								H	
Politisk behandling og vedtak av kystsoneplanen inkl innspill, tre kommuner									V
Ikraftsettelse									V

Fremdriftsplan for utarbeidelse av kystsoneplanen. Grønn angir *utredningsperioder*. Mørk blå markerer offentlige *høringsperioder*. Lyseblå felt markerer *tidspunkt for vedtak*

Planprogram

6.2. Fremdrift kommunedelplan, kystsoneplanens arealdel

Kommunestyret 22-24 juni 2009	Vedtak om igangsetting av kystsoneplanarbeidet (Igangsettingsvedtak etter planprogram)
Juni 2009- mars 2010	Samrådsmøter med organisasjoner, myndigheter, næringer, folkemøter i kretsene, temagrupper, delutredninger, planarbeid, digitalisering, politiske samrådsmøter om arealavsetninger
August 2010	1. gangs behandling felles kystsoneplan i Styringsgruppe / utleggingsvedtak
Sept – oktober 2010	Høring og offentlig ettersyn av forslag kystsoneplan (min 6 uker)
Oktober- november 2010	Oppsummering av innkomne merknader
November 2010	2. gangs behandling / merknadsbehandling felles kystsoneplan i Styringsgruppe
Desember 2010	Vedtak av kystsoneplanen i tre kommunestyret
	Mer spesifikk tidsplan med utdypning av møteplasser etc. lages etter at planprogrammet er vedtatt.
Fremtidig rullering	Minst en gang av hver valgperiode skal kommunestyret vurdere kommuneplanen samlet, herunder om det er nødvendig å foreta endringer i den

7. Medvirkning

7.1. Beskrive medvirkningsprosessen

Alle uttalelser som mottas i planprosessen etter oppstartannonsering og ved utlegg til offentlig gjennomsyn som oppfyller kravet om tidsfrist, vurderes og registreres. Resultatet av dem og evt. endringer i planen som følge av dem.

Uttalelser må være skriftlige for å registreres. E-post regnes som skriftlig, likeså uttalelser som kommer med i møtoreferater.

7.2. Medvirkning

Planprogrammet skal redegjøre hvordan ulike interesser (grupper, personer, lag, foreninger mf.) kan delta i planleggingen

Det ønskes samarbeid med elever og lærere i de tre kommunenes skoler for å vurdere muligheter for en fotokonkurranse der målet er å få elevene i utvalgt alderstrinn til å sende inn bilder som beskriver f.eks "Alle årstider ved Lyngenfjorden". Bildematerialet vil brukes i endelig presentasjon av kystsoneplanen og vil for fremtiden være tilgjengelig for de tre kommuner. Tidspunkt for konkurransen vil evt. være skoleåret 2009/2010.

Forslag til medvirkning ut over høring og offentlig ettersyn:

- Bygdelag, organisasjoner og andre med interesser innen kystsonen inviteres til kommentarer og innspill til saken etter at oppstartmelding er gitt med en tilhørende frist.
- Etter oppstartmelding er gitt vil det bli avholdt grendemøter i flere bygder. Metode for kartlegging av lokale interesser, vil følge etablert metode Lyngen Kommune har god erfaring med fra annen kartlegging av arealspørsmål. Kart blir utlagt for påtegning, tilhørende frist for innsending vil fremkomme. Oversikt over møteplasser vil tilsendes grendelag og annonseres lokalt.
- Temagrupper: Det vil være aktuelt å innkalle aktuelle medvirkende grupper til diskusjons- og samarbeidsmøter rundt bestemte fokusområder/tema. Som for eksempel reiseliv, næringsliv, friluftsjakter, miljø mf.
- Plangruppen vil invitere statlige og regionale myndigheter til planforum eller samarbeidsmøter når det er behov
- Etter annonserte frister, vil det normalt ikke tas hensyn til innspill.
- Ved offentlig ettersyn etter at planforslaget vurderes tatt opp til politisk behandling i kommunestyrene, vil det normalt ikke gis anledning til å fremme andre momenter som burde fremkommet under perioden med oppstartmelding og kartlegging.

7.3. Involverte parter

Følgende parter inviteres til planarbeidet:

Lyngen Kommune
Kåfjord Kommune
Storfjord kommune
Lokal grendelag
Ungdomsråd
Barnas representant berørte kommuner
Funksjonshemmede
Innbyggere/næringsliv
Reiselivsnæring
Friluftinteresser
Organisasjoner

- o Næring
- o Havbruk/Fiskere
- o Andre

Fiskeridirektoratet region Troms
Mattilsynet
Troms Fylkeskommune
Fylkesmannen i Troms
Sametinget
Kystverket 5.distrikt
Bergvesenet
NVE, region Nord
Forsvaret
Statens vegvesen, region nord
Tilstøtende nabokommuner

Samt alle som gir tilbakemelding om medvirkning før 1. september 2009 vil bli vurdert

8. Vedlegg

8.1. Temaoversikt fra forprosjekt, kystsoneplan, 2007

Geologi (økosystemets rammebetingelser)

- Dybdeforhold
- Bunnsedimenter
 - Styrke på bunnstrømmer (ut fra sedimenteringsprosess)
 - Bunnfellingsområder
 - Oksygenviktområder (samme som bunnfelling?)
 - Ankringsforhold
- Skjellsandområder

Fiskeressurser

- Gyteområder
- Oppvekstområder

Fiskeri (kan integreres i Havbruk, se nedenfor)

- Fiskeområder
- Kasteplasser
- Lakseplasser (lakssett)
- Låssetting/mellomlagring

Havbruk (i vid betydning; også Fiskeri?)

- Egne områder for tradisjonelt oppdrett i sjø
- Områder for integrert havbruk
- Områder for fangstbasert havbruk
- Områder for landbasert akvakultur (dypvannsinntak sjøvann og utslipp)
- Områder for landbasert akvakultur (utslipp fra ferskvannsbaserte anlegg)
- NFFFA-områder (fellesområder for natur, ferdsel, fiske, fritid og akvakultur)
- NFFF-områder (fellesområder for natur, ferdsel, fiske og fritid)

Annet

- Bonitet (biologisk mangfold)
- Verna områder
- Fiskemottak mm
- Farleder
- Havner
- Dumpingsplasser
- Kabler

Hentet fra forprosjekt for kystsoneplan
3. desember 2007

8.2. Informasjon om avsetning på kart

Det vil ligge en oversikt på kommunenes hjemmesider i planprosessen som beskriver tegnregler fra Statens kartverk om merkinger av områder på kart (jf tegnregler for reguleringsplan) Data vil legges ut sammen med planprogram etter at oppstartmelding er gitt.

8.3. Kart over planområdet



Bilde av I Lyngenfjorden, hentet fra Google Maps